



2021

# Žemės ūkio mokslų krypčių grupių trumpa apžvalga

## 1.1. Įvadas

Ši apžvalga skirta žemės ūkio mokslų studijų kryptių grupei. Trumpųjų apžvalgų tikslas yra valstybinėms institucijoms suteikti informacijos apie įvairias studijų kryptių grupes, priimant su švietimo planavimu susijusius sprendimus. Apžvalgose pateikiama į atitinkamai studijų kryptių grupei priklausančias studijų programas stojančiųjų, studijuojančiųjų ir studijas baigusiujų situacija.

Pradžioje pateikiama informacija apie į žemės ūkio mokslus studijų kryptių grupę priimtų studentų skaičiaus pokytį. Vėliau apžvelgiama studijų programų pasiūla ir pasirengimas šios srities studijoms, pristatoma informacija apie absolventų padėtį darbo rinkoje ir absolventų profesijas. Apžvalgos pabaigoje pateikiamas palyginimas su kitomis studijų kryptių grupėmis.

## 1.2. Studentų skaičiaus pokytis

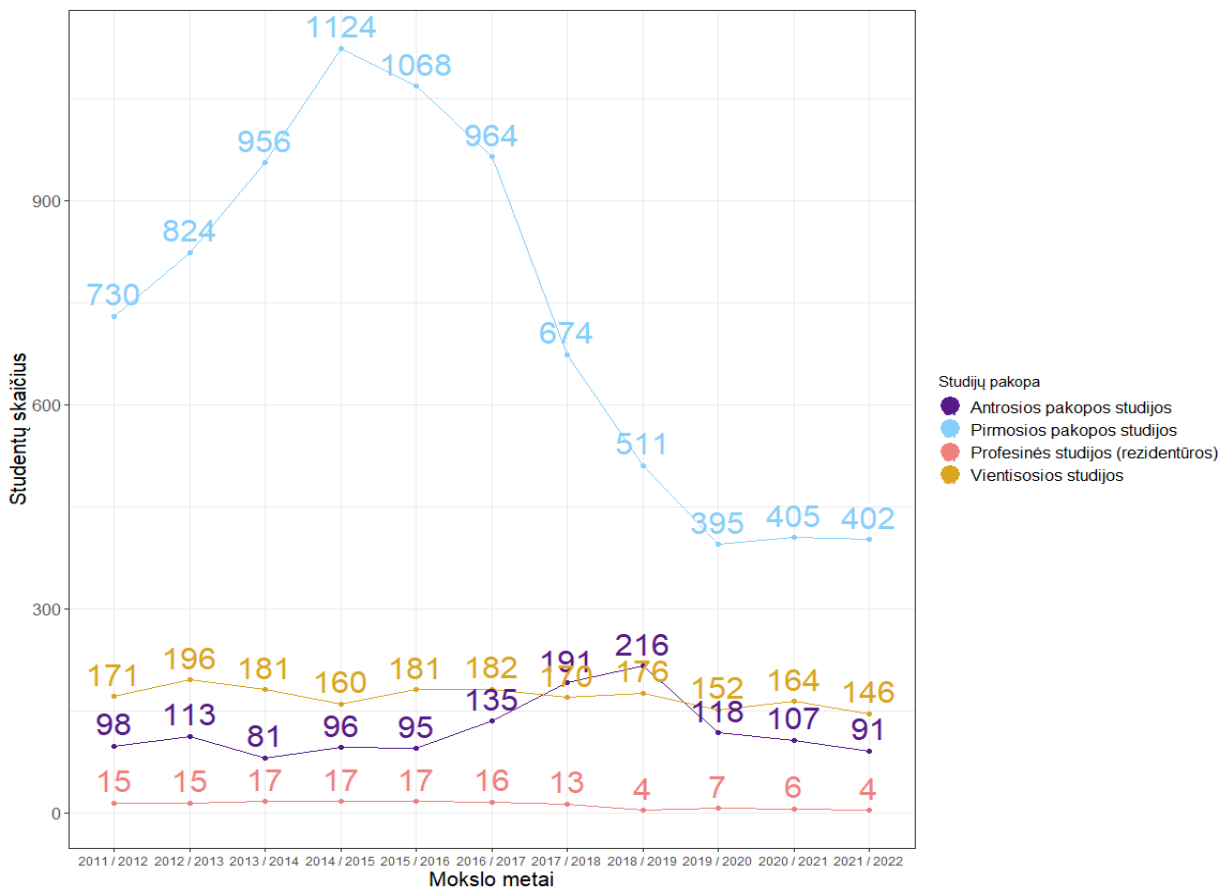
Į žemės ūkio mokslų I ir II pakopos studijas įstojusiujų skaičius **nuo 2011-2012 m. m. iki 2021-2022 m. m.** sumažėjo 36% (360 asmenų). Bendras I ir II pakopos studijas, visas studijų kryptių grupes, įstojusiujų skaičius Lietuvoje tuo pačių laikotarpiu sumažėjo 44% (24596).

Įstojusiujų pokytis tarp skirtingo tipo institucijų ir studijų pakopų buvo netolygus. Į pirmosios pakopos žemės ūkio mokslų studijas universitetuose 2011-2012 ir 2021-2022 m. m. įstojo atitinkamai 243 ir 160 (-34%) asmenys. Į kolegijas - atitinkamai 487 ir 242 (-50%) asmenys. Bendras įstojusiujų į pirmosios pakopos žemės ūkio mokslų studijas skaičius (kolegijose ir universitetuose) sumažėjo 45 proc. (328 asmenų), o įstojusiu į antrosios pakopos sumažėjo 7 proc. (7 asmenų, 1 pav.).

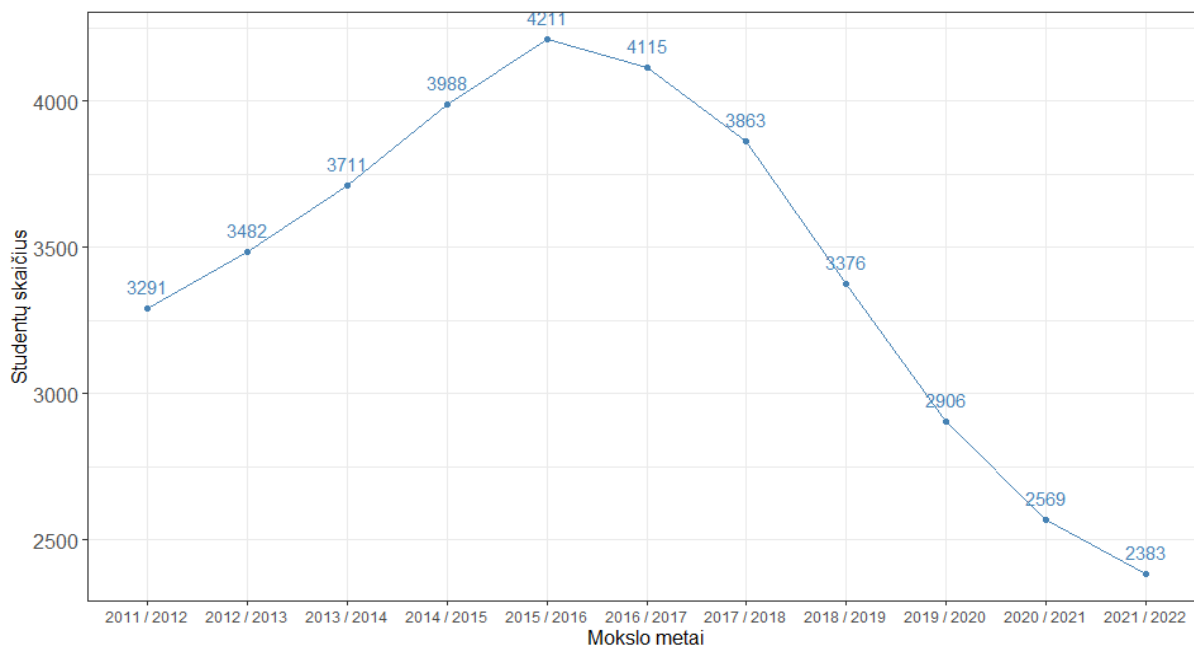
II ir I pakopos žemės ūkio mokslų studijas įstojusiu asmenų skaičiaus santykis analizuojamu periodu didėjo (2011-2012 m. m. santykis buvo 13%, 2021-2022 m. m. buvo 23%). Pirmosios ir antrosios pakopos studentų santykis rodo, ar santykinai didėja magistrantų lyginant su pirmosios pakopos studentais.

**Nuo 2020-2021 m. m. iki 2021-2022 m. m.** į žemės ūkio mokslų I ir II pakopos studijas įstojusiujų skaičius sumažėjo 5% (37 asmenų). Bendras I ir II pakopos studijas, visas studijų kryptių grupes, įstojusiujų skaičius Lietuvoje tuo pačių laikotarpiu sumažėjo 11% (3788). Į pirmosios pakopos žemės ūkio mokslų studijas universitetuose 2020-2021 ir 2021-2022 m. m. įstojo atitinkamai 165 ir 160 (-3%) asmenys. Į kolegijas - atitinkamai 240 ir 242 (1%) asmenys. Bendras įstojusiujų į pirmosios pakopos žemės ūkio mokslų studijas skaičius (kolegijose ir universitetuose) sumažėjo 1 proc. (3 asmenų), o įstojusiu į antrosios pakopos sumažėjo 15 proc. (16 asmenų, 1 pav.).

1 pav. Žemės ūkio mokslų studijų kryptių grupėje priimtų studentų skaičiaus dinamika 2011–2012 - 2021–2022 mokslo metais



2 pav. Žemės ūkio mokslų studijų kryptių grupėje studijuojančių studentų skaičiaus dinamika 2011–2012 - 2021–2022 mokslo metais



### 1.3. Programų pasiūla

Žemės ūkio mokslų studijų kryptių grupėje studijų programų (universitetuose ir kolegijose) skaičius nuo 2011-2012 mokslo metų mažėjo. 2011-2012 mokslo metais buvo 31, o 2021-2022 - 28 programų. Tarp universitetų daugiausia žemės ūkio mokslų studijų programų vykdo Lietuvos sveikatos mokslų universitetas - 12 studijų

programas, t. y. 57%, (bendrai žemės ūkio mokslų studijų programų universitetuose yra 21). Daugiausiai šios studijų krypčių grupės koleginių programų vykdo Kauno kolegija, Kauno miškų ir aplinkos inžinerijos kolegija, Vilniaus kolegija — 2, 2, 2 (iš viso šios krypties koleginių studijų programų yra 7).

**Nuo 2020-2021 m.m. programų skaičius mažėjo.** 2020-2021 buvo siūlomos 34 programų, 21 proc. daugiau, nei 2021-2022 m.m.

## 1.4. Studijų baigimas

Tarp įstojusių 2012-2016 m. universitetines I pakopos žemės ūkio mokslų studijas vidutiniškai pabaigė 54%, o kolegines – 61% (1-2 lentelės). Tarp įstojusių į visas I pakopos studijų programas tuo pačiu laikotarpiu studijas baigė 53% universitetų studentų ir 57% kolegijų studentų.

Palyginimui su kitomis valstybėmis, Lietuvoje tarp aukštojo išsilavinimo anksčiau neįgijusių bakalauro studentų, įstojusių į visas studijų programas, iki trisdešimto gimtadienio studijas baigia 51 proc., o vidutiniškai EBPO– 42 proc.<sup>1</sup>

**1 lentelė. Universitetines žemės ūkio mokslų studijas baigusiu\*\* asmenų dalis nuo 2012/13-2016/17 mokslo metais įstojusiu studentų**

Įstojimo metai	Priimtų asmenų skaičius	Baigimo metai	Baigusiu asmenų skaičius	Baigusiujų dalis*, proc.
2012	284	2016	174	61
2013	432	2017	227	53
2014	593	2018	369	62
2015	540	2019	274	51
2016	637	2020	271	43

\* Baigusiu asmenų skaičius skaičiuojamas iš visų tais metais sėkmingai baigusiujų studijas asmenų.

\*\* Daroma prielaida, jog asmuo universitetines studijas baigia per 4 metus.

**2 lentelė. Kolegines žemės ūkio mokslų studijas baigusiu\*\* asmenų dalis nuo 2012/13-2017/18 mokslo metais įstojusiu studentų**

Įstojimo metai	Priimtų asmenų skaičius	Baigimo metai	Baigusiu asmenų skaičius	Baigusiujų dalis*, proc.
2012	540	2015	351	65
2013	524	2016	314	60
2014	531	2017	318	60
2015	528	2018	288	55
2016	327	2019	183	56
2017	301	2020	205	68

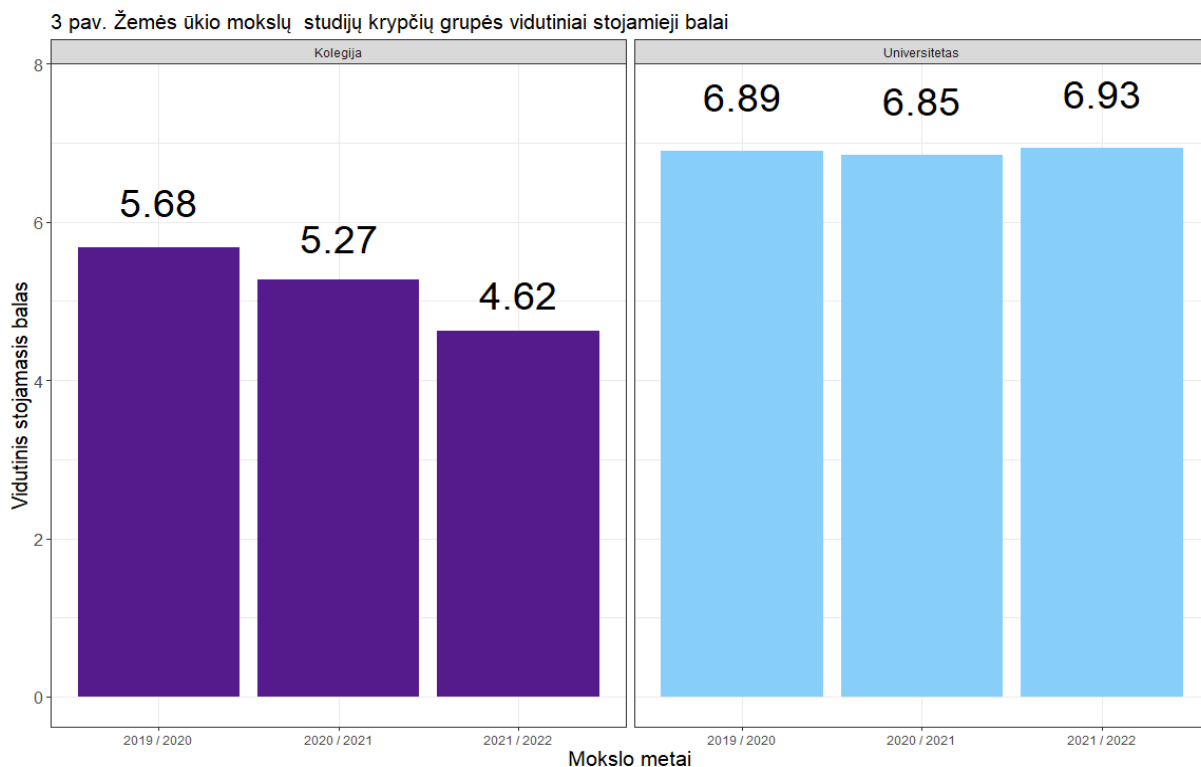
\* Baigusiu asmenų skaičius skaičiuojamas iš visų tais metais sėkmingai baigusiujų studijas asmenų.

\*\* Daroma prielaida, jog asmuo kolegines studijas baigia per 3 metus.

<sup>1</sup> OECD, Education at a Glance 2021, OECD Indicators, OECD Publishing, Paris <https://www.oecd-ilibrary.org/sites/b35a14e5-en/index.html?itemId=/content/publication/b35a14e5-en>

## 1.5. Pasirengimas studijoms

Stojimo į aukštąsias mokyklas dinamika gali indikuoti keletą dalykų: kiek šios studijos yra populiarios tarp abiturientų vertinant ateities perspektyvas, besikeičiantį valstybės finansavimą, stojančiųjų abiturientų gebėjimus bei motyvaciją. Vidutinis stojimo balas į žemės ūkio mokslų universitetines I pakopos studijas pirmu pakeidavimu 2019-2020 mokslo metais buvo 6,89, o 2021-2022 buvo 6,93 (padidėjo 0,04 balo) (3 pav.). Stojančiųjų į kolegines žemės ūkio mokslų studijų kryptių grupės studijas balas pakito nuo 5,68 (2019-2020) iki 4,62 (sumažėjo -1,06 balo).

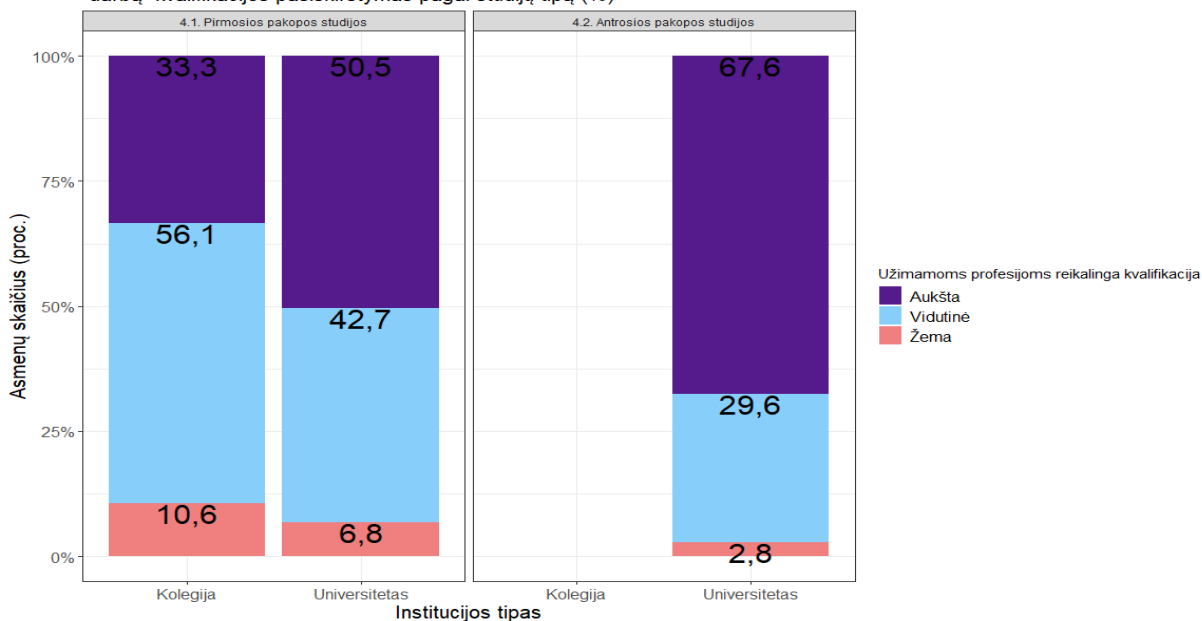


## 1.6. Absolventų padėtis darbo rinkoje

Žemės ūkio mokslų studijų kryptių grupėje 2019 metais baigę ir per 12 mėn. nuo baigimo įsidarbino 220 (65%) universitetų, 66 (61%) kolegijų absolventų. Iš visų baigusių antrosios pakopos studijas įsidarbino — 71 (89%) absolventai. Vidutinės universitetinių pirmosios pakopos studijų absolventų pajamos 12 mėn. po studijų baigimo — 1162 Eur, antrosios pakopos absolventų — 1376 Eur, koleginių studijų absolventų — 1200 Eur.

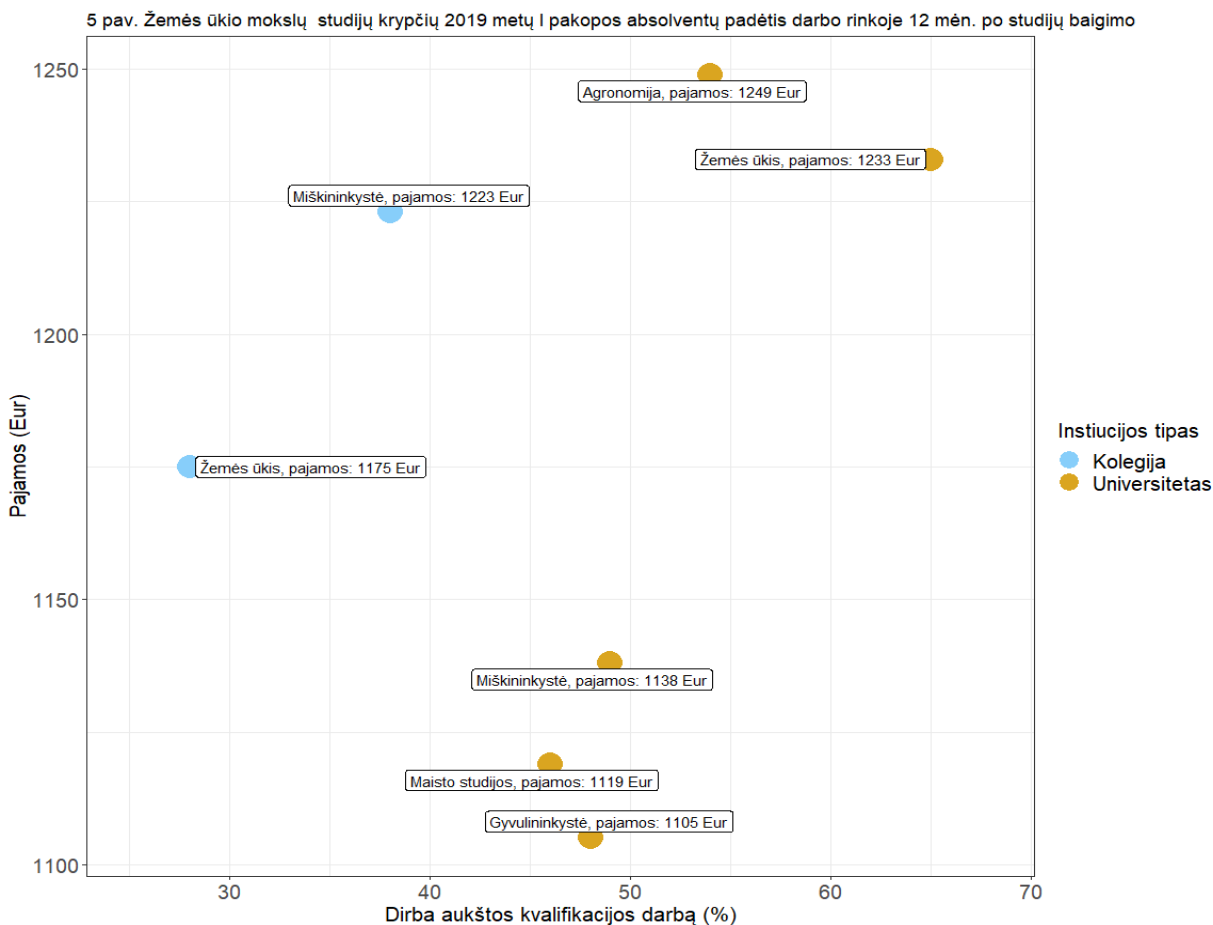
Siekiant įvertinti absolventų įsidarbinimą svarbu atsižvelgti į tai, kokios kvalifikacijos (aukštos, vidutinės ar žemos) profesijas analizuojamos studijų kryptių grupės absolventai įsidarbina (profesijų kvalifikacijos apibrėžimai pateikiami priede). 2019 metų žemės ūkio mokslų universitetų absolventai dažniau dirbo aukštos kvalifikacijos darbus nei kolegijų absolventai (4 pav.).

4 pav. 2019 m. Žemės ūkio mokslų studijų kryptių grupės absolventų, dirbančių samdomą darbą kvalifikacijos pasiskirstymas pagal studijų tipą (%)



### 1.6.1. Studijų kryptių absolventų įsidarbinimo statistika

Žemiau esančiame grafike (5 pav.) yra pateikti žemės ūkio mokslų studijų kryptių I pakopos kolegijų ir universitetų absolventų pagrindiniai įsidarbinimo rodikliai<sup>2</sup>.



<sup>2</sup> Dirbančių absolventų imčių dydžiai > 3.

## 1.6.2. Dažniausios absolventų profesijos

Žemės ir miškų ūkio bei žuvininkystės specialistai yra dažniausia profesija, kurioje dirba nagrinėjamos studijų krypties grupės I pakopos universitetų absolventai. Jų vidutinės pajamos šioje profesijoje — 1267 Eur). Kitų profesijų dirbančių absolventų vidutinės pajamos pateikiamos 3 lentelėje.

Parduotuvių pardavėjai yra dažniausia profesija, kurioje dirba nagrinėjamos studijų krypties grupės kolegijų absolventai. Jų vidutinės pajamos toje profesijoje — 1123 Eur (4 lentelė).

**3 lentelė. Žemės ūkio mokslų 2019 metų universitetų absolventų 5 dažniausiai užimamos profesijos pagal Lietuvos profesijų klasifikatoriaus pagrindinius pogrūpius 12 mėn. po studijų baigimo**

Pagrindinis profesijos pogrūpis	Asmenų skaičius	Vidutinės pajamos, Eur
Žemės ir miškų ūkio bei žuvininkystės specialistai	22	1267
Reklamos ir rinkodaros specialistai	19	1282
Parduotuvių pardavėjai	15	729
Miškų ūkio ir giminiškų profesijų darbuotojai	9	1045
Gyvosios gamtos mokslų technikai (išskyrus medicinos ir patologijos laboratorijų technikus)	7	1152

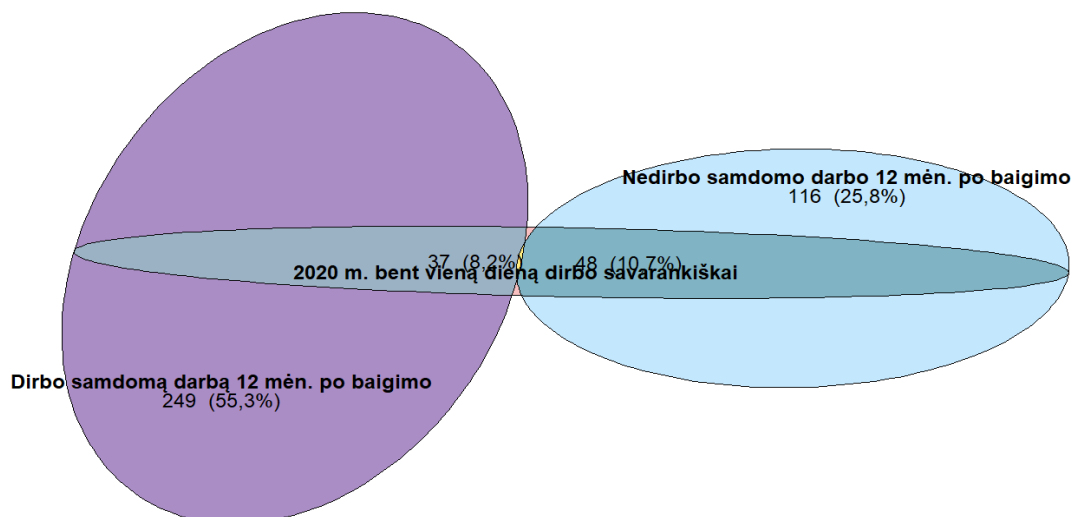
**4 lentelė. Žemės ūkio mokslų 2019 metų kolegijų absolventų 5 dažniausiai užimamos profesijos pagal Lietuvos profesijų klasifikatoriaus pagrindinius pogrūpius 12 mėn. po studijų baigimo**

Pagrindinis profesijos pogrūpis	Asmenų skaičius	Vidutinės pajamos, Eur
Parduotuvių pardavėjai	6	1123
Žemės ir miškų ūkio bei žuvininkystės specialistai	5	1292
Jaunesnieji miškų ūkio specialistai	4	1287
Kitur nepriskirti apsaugos darbuotojai	3	1952
Miškų ūkio ir giminiškų profesijų darbuotojai	3	547

## 1.6.3. Savarankiškas darbas

2020 metais bent vieną dieną savarankiškai dirbo 70 (21%) žemės ūkio mokslų 2019 m. I pakopos universitetų absolventų ir 15 (14%) žemės ūkio mokslų 2019 m. kolegijų absolventų.

6 pav. Žemės ūkio mokslų I pakopos 2019 m. absolventų skaičiaus pasiskirstymas pagal užimtumo statusą



#### 1.6.4. Dirbančiųjų absolventų dalis ir pajamos pagal studijų krypčių grupes

Šiame poskyryje pateikiami visų studijų krypčių absolventų įsidarbinimo rodikliai (5 lentelė). Lentelėje pateikiama pirmosios pakopos absolventų situacija darbo rinkoje pagal studijų krypčių grupę ir baigtos institucijos tipą. Rangas pateikia krypčių grupės ir institucijos tipo (eilės numerį pagal atitinkamo rodiklio reikšmę, kur 1 vieta nurodo didžiausią reikšmę, o 29 vieta - mažiausią). Rangas parodo, kiek galimai geriau (arba blogiau) atitinkamų studijų krypčių grupių absolventams sekasi nei kitiems, vertinant pagal vidutines uždirbamas pajamas ir užimamų profesijų kvalifikaciją. Savo išsilavinimą atitinkantį darbą dirbančiųjų dalis — iš visų samdomą darbą dirbančiųjų asmenų, kurie dirba aukštos kvalifikacijos darbuose.

Pagal vidutines pajamas universitetų žemės ūkio mokslų krypčių grupės absolventai užima 16 vietą, o kolegijų — 13. Pagal dirbančiųjų savo išsilavinimą atitinkantį darbą universitetų žemės ūkio mokslų krypčių grupės absolventai užima 26 vietą, o kolegijų — 28.

**5 lentelė. 2019 metų visų studijų krypčių grupių pirmos pakopos ir vientisųjų studijų absolventų bendra padėtis darbo rinkoje 12 mėn. po studijų baigimo**

Studijų krypčių grupė	Institucijos tipas	Vidutinės pajamos, Eur	Vidutinių pajamų rangas	Savo išsilavinimą atitinkantį darbą dirbančiųjų dalis, proc.	Savo išsilavinimą atitinkantį darbą dirbančiųjų dalies rangas
Fiziniai mokslai	Kolegija	1307	9	73	11
Fiziniai mokslai	Universitetas	1231	12	77	7
Gyvybės mokslai	Universitetas	1089	24	72	13
Humanitariniai mokslai	Kolegija	1158	17	72	15
Humanitariniai mokslai	Universitetas	1193	14	62	21
Informatikos mokslai	Kolegija	1500	4	75	9
Informatikos mokslai	Universitetas	2065	1	93	2
Inžinerijos mokslai	Kolegija	1274	10	45	27
Inžinerijos mokslai	Universitetas	1438	5	75	8
Matematikos mokslai	Universitetas	1693	3	89	3
Menai	Kolegija	942	28	59	24
Menai	Universitetas	934	29	78	6
Socialiniai mokslai	Kolegija	1099	23	66	18
Socialiniai mokslai	Universitetas	1311	8	71	17
Sportas	Universitetas	974	25	61	23
Sveikatos mokslai	Kolegija	1166	15	71	16
Sveikatos mokslai	Universitetas	1901	2	89	4
Technologijų mokslai	Kolegija	1150	18	32	29



Technologijų mokslai	Universitetas	1136	21	64	19
Teisė	Kolegija	1262	11	63	20
Teisė	Universitetas	1373	6	79	5
Ugdymo mokslai	Kolegija	973	26	73	12
Ugdymo mokslai	Universitetas	1129	22	72	14
Verslo ir viešojo vadyba	Kolegija	1145	20	54	25
Verslo ir viešojo vadyba	Universitetas	1372	7	74	10
Veterinarijos mokslai	Kolegija	972	27	62	22
Veterinarijos mokslai	Universitetas	1149	19	96	1
Žemės ūkio mokslai	Kolegija	1200	13	33	28
Žemės ūkio mokslai	Universitetas	1162	16	50	26

## 1.7. Priedas

Pateiktoje analizėje buvo naudojami šie duomenų šaltiniai:

Švietimo valdymo informacinės sistemos (ŠVIS) duomenys apie samdomų darbuotojų vidutines draudžiamąsias pajamas, profesijas ir įsidarbinimo laikotarpius.

Valstybinio socialinio draudimo fondo valdybos (SODRA) duomenys apie samdomų darbuotojų vidutines draudžiamąsias pajamas, profesijas ir įsidarbinimo laikotarpius bei apie savarankiškai dirbančių statusus ir laikotarpius.

Lietuvos aukštųjų mokyklų bendrojo priėmimo duomenys (LAMABPO) - duomenys apie į aukštąsias mokyklas stojančiuosius asmenis.

Kvalifikacijų lygmenys:

Aukštos kvalifikacijos profesijos darbuotojas — samdomas darbuotojas, kurio užimama profesija tiriamuoju laikotarpiu yra priskiriama 0-3 pagrindinių grupių pagal Lietuvos profesijų klasifikatoriaus (toliau – LPK) apimamoms profesijoms, išskirtoms pagal LPK kvalifikacijų lygmenis.

Vidutinės kvalifikacijos profesijų darbuotojas — samdomas darbuotojas, kurio užimama profesija tiriamuoju laikotarpiu yra priskiriama 4-8 pagrindinėms Lietuvos profesijų klasifikatoriaus grupėms priskiriamose profesijose. Išskirti pagal LPK kvalifikacijos lygmenis, kuriose dažniausia pageidaujamas išsilavinimas yra pradinis arba vidurinis išsilavinimas.

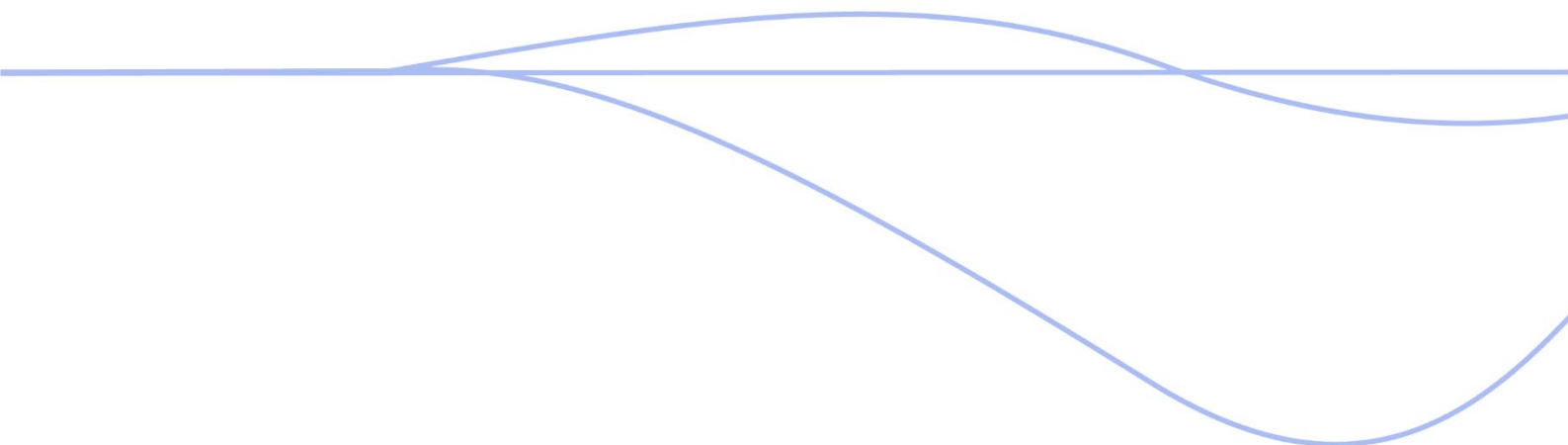
Žemos kvalifikacijos profesijos darbuotojas — samdomas darbuotojas, kurio užimama profesija tiriamuoju laikotarpiu yra priskiriama 9 pagrindinei grupei pagal LPK apimamos profesijos pagal LPK kvalifikacijų lygmenis.

Įgytą kvalifikaciją atitinkančias profesijas užimančių absolventų dalis — absolventai, kurie dirba 0-2 Lietuvos profesijų klasifikatoriuje grupėms priskiriamose profesijose.

Dėl 2017 metais pasikeitusios studijų krypčių grupių klasifikacijos šiose analizėse naudojami tokie naujų ir senų studijų krypčių grupių junginiai:

## 6 lentelė. Naudojama klasifikacija

Studijų krypčių grupės (nuo 2017-01-01)	Studijų krypčių grupės (iki 2017-01-01)	Studijų kryptis (nuo 2017-01-01)	Studijų kryptis (iki 2017-01-01)
Technologijų mokslai	Žemės ūkis ir veterinarija	Viešasis maitinimas	Maisto studijos
Veterinarijos mokslai	Žemės ūkis ir veterinarija	Veterinarija	Ikiklinikinė veterinarinė medicina
Veterinarijos mokslai	Žemės ūkis ir veterinarija	Veterinarija	Veterinarinė medicina
Žemės ūkio mokslai	Žemės ūkis ir veterinarija	Agronomija	Žemės ūkio mokslai
Žemės ūkio mokslai	Žemės ūkis ir veterinarija	Gyvulininkystė	Žemės ūkio mokslai
Žemės ūkio mokslai	Žemės ūkis ir veterinarija	Gyvulininkystė	Žemės ūkis ir veterinarija
Žemės ūkio mokslai	Žemės ūkis ir veterinarija	Maisto studijos	Maisto studijos
Žemės ūkio mokslai	Žemės ūkis ir veterinarija	Miškininkystė	Miškininkystė
Žemės ūkio mokslai	Žemės ūkis ir veterinarija	Žemės ūkis	Žemės ūkio mokslai
Žemės ūkio mokslai	Žemės ūkis ir veterinarija	Žemės ūkis	Žemės ūkis
Žemės ūkio mokslai	Žemės ūkis ir veterinarija	Žuvininkystė	Žemės ūkio mokslai



Kuriame pamatus pagrįstiems ir  
įžvalgiems viešosios politikos sprendimams