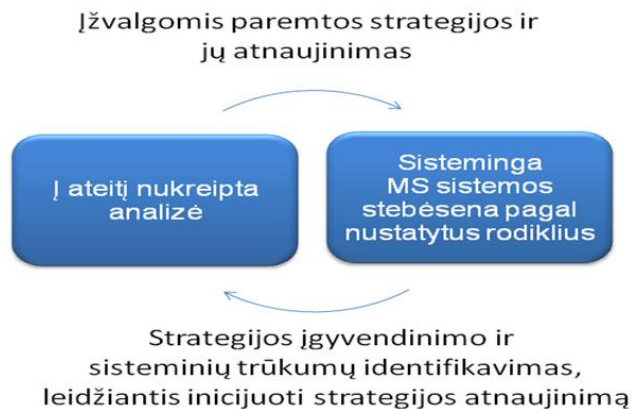


## Mokslo ir studijų stebėsenos ir analizės centro 2014 METŲ VEIKLOS ATASKAITA

### Statusas, tikslai, funkcijos ir veiklos sritys.

Mokslo ir studijų stebėsenos ir analizės centras (MOSTA) yra valstybės biudžetinė įstaiga, vykdanči mokslų ir studijų sistemos stebėseną, organizuojanti ir atliekanti mokslų ir studijų sistemos būklės analizę, teikianči mokslų ir studijų politikai įgyvendinti reikalingą informaciją ir rekomendacijas dėl mokslų ir studijų politikos tobulinimo

### MOSTA misija



### Svarbiausi MOSTA uždaviniai:

organizuoti ir vykdyti mokslų ir studijų sistemos stebėseną;  
vykdyti statistinių rodiklių lyginamąją analizę (pagal tarptautinius ir nacionalinius klasifikatorius);  
analizuoti mokslų ir studijų sistemos būklę Lietuvos ir tarptautiniame mokslų, studijų ir inovacijų sistemų kontekste;  
dalyvauti formuojant ir įgyvendinant mokslų, studijų ir inovacijų politiką, atsižvelgiant į valstybės poreikius ir tarptautinį kontekstą;  
teikti siūlymus dėl tarptautinius standartus atitinkančios mokslinių tyrimų ir studijų statistikos metodikos rengimo ir įgyvendinimo Lietuvoje.

### MOSTA veiklos kryptys 2014 m.:

1. Mokslų ir studijų sistemos stebėsenos ir analizės organizavimas ir vykdymas.
2. Dalyvavimas formuojant ir įgyvendinant mokslų, studijų ir inovacijų politiką.
3. Mokslų ir studijų stebėsenos ir analizės sistemos tobulinimas.

### Pagrindiniai 2014 m. vykdyti darbai

2014 m. MOSTA vykdė ir koordinavo kiekybinius ir kokybinius tyrimus, rengė apžvalgas ir analizes aktualiais mokslų ir studijų politikos klausimais, analizavo statistinius rodiklius ir duomenis.

Dalyvavimas rengiant Sumanios specializacijos strategiją, Absolventų karjeros stebėsenos žvalgomojo tyrimo vykdymas, Kvalifikacijų žemėlapio specialistų poreikio pirminės analizės vykdymas, Lietuvos mokslų tarptautinės lyginamosios analizės tyrimo vykdymas, Suinteresuotųjų šalių tyrimas, Eurostudent V tyrimo vykdymas, Lietuvos aukštųjų mokyklų lyginamosios analizės rengimas (profiliai), Mokslų ir studijų gražos tyrimų vykdymas, kasmetinių mokslų ir studijų būklės apžvalgų ir priėmimo į aukštąsias mokyklas rengimas, siūlymų teikimas rengiant Mokslų ir studijų įstatymą ir su jo įgyvendinimu susijusių teisės aktų peržiūra yra svarbiausi MOSTA 2014 m. vykdyti tyrimai ir darbai.

## Mokslo ir studijų stebėseną

2014 m. MOSTA rinko ir analizavo su mokslu ir studijomis susijusius duomenis ir kitą informaciją.

Remiantis surinktais duomenimis parengti leidiniai „Lietuvos švietimas skaičiais 2014. Studijos“ ir „Lietuvos mokslas skaičiais 2014“, kur pateikiami statistiniai duomenys apie aukštojo mokslo sistemą, apžvelgiami pagrindiniai rodikliai ir jų kaita 2000-2014 m.; pateikiami statistiniai duomenys apie mokslinius tyrimus ir eksperimentinę plėtrą Lietuvoje.

2014 metais antrą kartą parengtos studijų ir mokslo būklės apžvalgos, kuriose analizuojama studijų ir mokslo būklė, remiantis rodikliais ir lyginant Lietuvą su kitomis ES šalimis. Mokslo būklės apžvalgoje yra pateikiami susisteminti, šiuo metu renkami duomenys ir rodikliai apie Lietuvos MTEP. Apžvalgoje pateikiami rodikliai leidžia įvertinti ilgalaikių įsipareigojimų įgyvendinimą ir Lietuvos integraciją į Europos mokslinių tyrimų erdvę. Taip pat leidinyje apžvelgtos šios bendradarbiavimo dimensijos: mokslo ir mokslo, mokslo ir verslo bei mokslo, visuomenės ir studijų sąveika. Studijų būklės apžvalgoje pateikiami pagrindiniai statistiniai ir apklausomis grįsti duomenys apie aukštojo mokslo studijas Lietuvoje, apžvelgiant pagrindinius studijų proceso etapus: priėmimą į pirmąją pakopą, studijų sąlygas, studijų baigimą, absolventų įsidarbinimą ir studijų tęsą aukštesnėje pakopoje. Apžvalgoje siekiama atsakyti, kokie yra aukštojo mokslo ištekliai, aptariant aukštojo mokslo finansavimą, stojančiuosius, dėstytojus ir studentus. Kokios yra studijų sąlygos ir kaip pagal studentų bei dėstytojų tarptautinį judumą atrodome ES kontekste? Papildomai, dėmesys skiriamas socialinei aukštojo mokslo dimensijai, kur nagrinėjamos studentų sociodemografinės charakteristikos, siekiant įvertinti jų įtaką aukštojo mokslo prieinamumui.

Remiantis ankstesnių metų apžvalgomis ir bendradarbiaujant su LAMA BPO bei ŠITC parengta priėmimo į Lietuvos aukštąsias mokyklas, dalyvaujančias bendrajame priėmime, 2014 m. apžvalga. Apžvalgoje atskleidžiami pokyčiai bendrajame priėmime, siejant juos su stojančiųjų pasirinkimais.

2014 metais atliktas priėmimo į II-III pakopas tyrimas. Apžvalgoje pateikiami duomenys apie įstojusiuosius į magistrantūros ir doktorantūros studijas Lietuvoje, atskleidžiant jų socialines-demografines charakteristikas, studijų finansavimo sandarą, socialinę dimensiją ir įvairovę tarptautiškumo aspektu.

Įgyvendinant EUROSTUDENT V projektą, atlikus reprezentatyvią apklausą buvo surinkti duomenys apie studentų socialines, ekonomines bei gyvenimo sąlygas, taip pat apie patekimo į aukštojo mokslo sistemą kelią bei laikinąjį tarptautinį judrumą (dalines studijas užsienyje).

2014 m. atliktas 8 aukštųjų mokyklų realiųjų išteklių vertinimas (stebėseną vykdoma visų aukštųjų mokyklų). Kiekviena aukštoji mokykla įvertinta pagal šias 4 realiųjų išteklių vertinamąsias sritis: materialiuųjų išteklių studijoms pakankumas ir prieinamumas; pedagoginio ir administracinio personalo sudėtis, struktūra ir kvalifikacija; priimamų į studijas studentų akademinis pasirengimas ir pasirenkamų studijų motyvacija, studentų skaičiaus kaita; aukštosios mokyklos valstybės biudžeto lėšų naudojimo veiksmingumas. 2014 m. MOSTA vykdė visų Lietuvoje veikiančių aukštųjų mokyklų realiųjų išteklių rezultatų stebėseną už 2013 metus.

Papildant statistinius tyrimus apžvalgas 2014 m. antrąjį kartą atliktas aukštojo mokslo sistemos suinteresuotų šalių tyrimas, kurio metu atlikta reprezentatyvi suinteresuotųjų šalių apklausa, apimanti 6 respondentų grupes: moksleivius, studentus, absolventus, dėstytojus, aukštųjų mokyklų administracijos darbuotojus ir darbdavius. Tyrimas atskleidžia jų požiūrį į studijų kokybę, pasitenkinimą studijoms; poziciją įvairių valstybės formuojamų studijų kokybės gerinimo bei užtikrinimo sprendimų atžvilgiu; požiūrį į studentų pasirengimą studijoms, jų motyvaciją ir akademinį sąžiningumą; vyraujančius studijų pasirinkimo (o taip pat nutraukimo ir keitimo) motyvus bei priežastis; nuomonę apie priėmimo į studijas procedūras ir jų skaidrumą; studijų sąlygų vertinimą; tarptautinio judumo galimybes ir kliūtis; dėstytojų ir administracijos darbuotojų darbo sąlygas; darbdavių poziciją studijų kokybės, aukštajame moksle parengiamų specialistų, bendradarbiavimo su aukštosiomis mokyklomis atžvilgiu ir kt.

Siekiant analizuoti aukštojo mokslo rezultatus pirmąjį kartą vykdyta Kvalifikacijų žemėlapiu specialistų poreikio pirminę analizę. Tyrimui panaudota iš ŠITC gauta informacija apie 2010-2014 m. vidurinį, profesinį ar aukštąjį išsilavinimą įgijusių asmenų išsilavinimą, informacija iš SODRA ir VMI apie šių asmenų darbo istoriją.

2014 m. vykdant Slėnių stebėseną buvo analizuojami mokslo ir studijų institucijų veiklos už 2013 m. pažangos rodikliai pagal Slėnių programas ir JTP. Taip pat įvertinta MTEP infrastruktūrinių projektų įgyvendinimo pažanga. 2014 m. pradėtas pilotinis tyrimas pagal ekspertų pateiktas Slėnių ir JTP poveikio vertinimo gaires.

2014 m. MOSTA drauge su Lietuvos pramonininkų konfederacija atliko Mokslo ir studijų institucijų bei pasirinktų verslo sektorių gebėjimo bendradarbiauti MTEP srityje tyrimo analizę. Tyrimo ataskaitoje pateikiama mokslo ir studijų institucijų bei pasirinktų verslo sektorių gebėjimo bendradarbiauti MTEP srityje analizė, kuri yra grįsta kokybiniais ir kiekybiniais duomenimis. Tyrime atskleidžiami mokslo ir studijų institucijų bei pasirinktų verslo sektorių bendradarbiavimą MTEP srityje skatinantys ir stabdantys veiksniai.

Užtikrinant sistemingą ir kokybišką mokslo ir studijų stebėseną bei siekiant mažinti mokslo ir studijų institucijų našta dėl pakartotinio duomenų teikimo, MOSTA kreipėsi į Lietuvos mokslo ir studijų institucijas dėl sutikimo stebėsenos veikloje naudoti institucinio lygmens duomenis.

Didžiausia veiklų dalis vykdyta įgyvendinant tris ES SF paramos projektus.

Projekto „Mokslo ir studijų stebėsenos ir analizės sistemos sukūrimas ir tobulinimas (MOSTAF)“ tikslas - sukurti ir išbandyti mokslo ir studijų stebėsenos ir analizės sistemą. 2014 m. buvo įgyvendinamas MOSTAF projekto antrasis etapas, kurio metu vykdyti mokslo ir studijų lyginamosios analizės pagal tarptautinius rodiklius tyrimai, mokslo ir studijų gražos tyrimai (2014-2015 m.).

Projekto „Studijų sistemos stebėsenos ir analizės tobulinimas (STAT)“ tikslas - sukurti ir įdiegti studijų politikos kokybės tyrimų metodologiją, atsižvelgus į Lietuvos studijų sistemos poreikius ir Europos aukštojo mokslo erdvės kūrimo tendencijas. 2014 m. projekto metu sukurta absolventų karjeros stebėsenos metodika, atliekamas pilotinis tyrimas (2014-2015 m.).

Projekto „Integruotų mokslo, studijų ir verslo centrų (slėnių) bei jungtinių tyrimų programų (JTP) stebėsenai užtikrinti reikalingos sistemos sukūrimas ir įgyvendinimas“ pagrindinis tikslas - sukurti ir įdiegti slėnių bei JTP stebėsenai užtikrinti reikalingą sistemą.

Sukurta ir įgyvendinta stebėsenos sistema leis sprendimų priėmėjams, MTEP infrastruktūros projektų vykdytojams ir kitiems, dalyvaujantiems slėnių projektų įgyvendinime, priimti efektyvius strateginius sprendimus dėl slėnių plėtros, finansavimo ir įgyvendinimo.

### Lietuvos Sumanios specializacijos strategijos rengimas

2012 – 2014 metais MOSTA koordinavo Lietuvos Sumanios specializacijos strategijos rengimą, kuris yra EK iškelta išankstinė sąlyga naudotis Regioninės plėtros fondo investicijomis į MTEP ir inovacijas. Procesas buvo vykdomas 2 etapais.

Pirmajame etape buvo atliktos globalių ir nacionalinių iššūkių ir tendencijų apžvalgos, mokslo ir ūkio potencialo apžvalgos. Vėliau rezultatai buvo pristatyti ir aptarti 7 ekspertinėse diskusijose, įtraukiant 11 ministerijų, 13 mokslo ir studijų institucijų bei per 60 verslo asocijuotų struktūrų ir įmonių, taip pat įvairius ekspertus. Pirmojo etapo rezultatai – Vyriausybės nutarimu patvirtintos Prioritetinės kryptys.

Antrajame etape buvo atliktos papildomos detalesnės mokslo ir ūkio apžvalgos kiekvienoje prioritetinėje kryptyje, organizuota plataus masto vieša konsultacija internetu iššūkių sąsajoms su galimomis technologijomis atrasti. Užtikrinant suinteresuotų šalių konsensą, organizuotos trijų etapų diskusijos, kuriose tiesiogiai dalyvavo apie 200 ekspertų – Lietuvos mokslininkų, verslo atstovų ir politikos formuotojų, bei dar apie 700 dalyvavo tarpiniams rezultatams verifikuoti skirtose apklausose. Antrojo etapo rezultatas – prioritetų sąrašas.

Rengiant Sumanios specializacijos strategiją greta konkrečių prioritetų išskyrimo proceso, pateikti pasiūlymai dėl prioritetinių krypčių ir jų konkrečių prioritetų įgyvendinimo, stebėsenos ir vertinimo principų.

Rengiant Sumanios specializacijos strategiją greta konkrečių prioritetų išskyrimo proceso, pateikti pasiūlymai dėl prioritetinių krypčių ir jų konkrečių prioritetų įgyvendinimo, stebėsenos ir vertinimo principų.

### Mokslo ir studijų politikos analizė

Dalyvaujant mokslo, studijų ir inovacijų politikos formavime bei reaguojant į nenumatytus stebėsenos ir analizės informacijos poreikius vykdant mokslo ir studijų pertvarką, MOSTA vykdė Lietuvos ir tarptautinės patirties analizę, teikė siūlymus ir informaciją

Aktyviai dalyvauta kuriant absolventų stebėsenos sistemą bei kvalifikacijų žemėlapij, pateikti siūlymai dėl galimų stebėsenos rodiklių, kvalifikacijų žemėlapio sandaros, atlikta kvalifikacijų žemėlapio specialistų poreikio pirminė analizė, kurioje įvertinamos absolventų įsidarbinamumo charakteristikos: užimtumą, atlyginimą, atitiktį pagal kvalifikacijos lygmenį; atliekamas absolventų karjeros stebėsenos pilotinis tyrimas, kuris apima statistinių rodiklių analizę ir absolventų longitudinę apklausą (2014-2015 m.).

Siekiant įvertinti Lietuvos mokslo būklę tarptautiniame kontekste, jo ekonominį ir socialinį poveikį Lietuvai, plėtros galimybes, 2014 m. MOSTA bendradarbiaudama su Lietuvos mokslo taryba pradėjo Lietuvos mokslo ir studijų institucijų palyginamasis tyrimą. Vertinimo metodika buvo sukurta bendradarbiaujant su Technopolis Group ekspertais. Tarptautiniai, skirtingų mokslo disciplinų ekspertai, remdamiesi MOSTA atlikta bibliometrine analize, institucijų užpildytais savianalizės klausimynais bei geriausiais moksliniais straipsniais bei apsilankę vertinamose Lietuvos mokslo ir studijų vizity Lietuvoje metu, pateiks devynių skirtingų mokslo sričių panelių vertinamo rezultatus, kurie:

- šalies universitetų ir mokslinių tyrimų institutų padaliniais pateiks rekomendacijas dėl esamos mokslinės veiklos organizavimo tobulinimo,
- politikos formuotojams leis sužinoti apie esantį mokslinių tyrimų lygį ir kokios mokslo grupės yra stipriausios, ką jos gali duoti,
- galės būti panaudoti mokslinės veiklos vertinimo metodikai tobulinti.

2014 m. pradėtas vykdyti aukštųjų mokyklų studijų veiklos lyginamosios analizės tyrimas. Pagrindinis šio tyrimo tikslas yra palyginti Lietuvos aukštojo mokslo institucijų studijų veiklą, analizuojant priežastis, kurios lemia skirtingus aukštųjų mokyklų studijų rezultatus bei atrenkant geriausias praktikas. Tyrimo metu siekiama atskleisti aukštųjų mokyklų mokslo ir studijų veiklos kryptis ir apimtis bei specifiką (profilius). Tyrimas vykdomas 2014-2015 m.

2014 m. MOSTA pradėjo investicijų į MTEP grąžos tyrimą. Bendradarbiaujant su Visionary Analytics ir ProBaltic Consulting ekspertais buvo parengta tyrimo metodika, kuri leidžia įvertinti investicijų į MTEP grąžą, taikant kokybinius ir kontrafaktinės analizės metodus. Šiuo metu yra pradėtas pilotinis investicijų į MTEP poveikio vertinimas, kuriuo siekiama išbandyti metodiką ir taip pasiruošti būsimų investicijų į MTEP grąžos vertinimui Sumanios specializacijos programos įgyvendinimo metu. Vertinimas leis nustatyti ekonominį ir socialinį investicijų į MTEP poveikį bei jų atnešamą grąžą, atskirų prioritetų, programos ar priemonių lygmenyse.

Siekiant įvertinti investicijų į aukštąjį mokslą veiksmingumą ir efektyvumą, vykdomas investicijų efektyvumo: studijų grąžos tyrimas. Tyrimo tikslas - įvertinti privačią ir viešąją studijų finansinę ir nefinansinę grąžą. Tyrimo metu įvertinama aukštojo mokslo grąžos norma, investicijų į aukštąjį mokslą poveikis šalies ekonominiams rodikliams (ekonomikos augimui), aukštojo mokslo absolventų įsidarbinamumas. Tyrimas vykdomas 2014-2015 m.

Prisidedant prie mokslo ir studijų politikos formavimo 2014 m. pateikti siūlymai diskutuoti svarstant MSĮ pataisas, peržiūrint LRV nutarimą dėl aukštųjų mokyklų išorinio vertinimo. Taip pat remiantis studijų ir mokslo sistemos analizės rezultatais, MOSTA dalyvavo tobulinant studijų kryptių klasifikatorių, teikė siūlymus, analizavo duomenis.

Siekiant įveikinti MTEP infrastruktūras 2014 m. buvo įvertinti ir patvirtinti 18 MTEP infrastruktūrinių projektų verslo planai. Taip pat įvertintas ekspertų pasiūlytas MTEP infrastruktūrinių projektų investicinis modelis.

## Kitos veiklos

### MOSTA tyrimų planas 2014 m.

Aukštasis mokslas	MTEP ir inovacijos	MS stebėsenos ir analizės sistemos tobulinimas
Studijų būklės apžvalga	Mokslo būklės apžvalga	Mokslo ir studijų būklės
Studijų politikos tyrimų metodologija	MTEP infrastruktūros valdymo modelis	apžvalgos metodikos tobulinimas
Studijų reformos nuostatų įgyvendinimo kompleksinė analizė	Slėnių ir JTP valdymo ir koordinavimo modelis	Mokslo ir studijų sistemos modernizavimo procesų poveikio vertinimai (ex-ante, ex-post metodikos)
Studijų politikos vertinimas EAME kontekste	MTEP infrastruktūros plėtros projektų veiklos ir finansavimo pritraukimo modelis	Slėnių projektų ir JTP įgyvendinimo stebėsenos vadovas
Aukštųjų mokyklų veiklos išorinio kokybės užtikrinimo koncepcija	MTEP infrastruktūros projektų įgyvendinimo stebėsenos Rinkodaros ir tarptautinio prekių ženklo vertės kūrimo strategija	Sumanios specializacijos prioritetų nustatymo metodika
Suinteresuotų šalių sociologinis tyrimas	MTEP infrastruktūros projektų viešinimo planas	Mokslo ir studijų ekspertinių institucijų išorinio vertinimo galimybių studija
Išorinis aukštųjų mokyklų realiųjų išteklių stebėsenos ir vertinimas	Lietuvos ir tarptautinių iššūkių apžvalga	Tarptautinių asociacijų ir tinklų, stebėsenos ir analizuojančių aukštąjį mokslą apžvalga
Priėmimas į Lietuvos aukštąsias mokyklas	Lietuvos ūkio potencialo apžvalga	Sumanios specializacijos stebėsenos ir vertinimo sistemos kūrimas
Priėmimo į II ir III studijų pakopas analizė	Apklausa dėl SS krypčių	Siūlymai dėl aukštojo mokslo absolventų karjeros stebėsenos sistemos
EUROSTUDENT V Studijų gražos tyrimas	Apklausa dėl galimų SS prioritetų	Siūlymai dėl aukštųjų mokyklų pažangos stebėsenos
	Technologijų raidos tendencijų apžvalgos (SS)	
	Mokslo ir ūkio potencialo apžvalga prioritėtinėse kryptyse	
	Apklausa dėl iššūkių sąsajų su galimomis technologijomis (SS)	
	Universitetų ir institutų mokslinės veiklos lyginamoji analizė	

2014 m. MOSTA, vykdydama tyrimus, bendradarbiavo su Lietuvos ir užsienio ekspertais, dalyvavo ES mokslo politikos stebėsenos ir analizės tinklo ERAWATCH veikloje, Eurydice ir PL4SD (Peer Learning for the Social Dimension) tinklų veiklose, EK koordinuojamų politikos stebėsenos, įžvalgų bei mokslo vertinimo tinklų veikloje. 2014 m. MOSTA pakviesta dalyvauti EUROSTUDENT konsorciame (koordinatorius Deutsches Zentrum für Hochschul- und Wissenschaftsforschung, Vokietija).

MOSTA kartu su partneriais iš užsienio pateikė 4 paraiškas tarptautiniams projektams. Paraiška Dvynių programos projektui „Azerbaidžano aukštojo mokslo sistemos įgalinimas ir integravimas į Europos aukštojo mokslo erdvę“ (kartu su partneriais iš Austrijos). Paraiška Europos universitetų asociacijos programos projektui „Mokymosi visą gyvenimą pagrindinės sąlygos ir organizavimas aukštosiose mokyklose“ (su partneriais iš Austrijos). Pateikta paraiška „VISIONS – Piliečių įžvalga kuriant norimą Europinę mokslinių tyrimų ir inovacijų ateitį“ drauge su koordinuojančiu Austrijos technologijos institutu bei partneriais Horizonte 2020 programai. Taip pat bendradarbiaujant su EY Baltic pateikta paraiška Latvijai projektui „Studijų nutraukimo tendencijos atskirose studijų programose“.

2014 m. MOSTA tyrimų rezultatai buvo pristatyti suinteresuotųjų šalių atstovams: akademinėi ir verslo bendruomenei, sprendimų priėmėjams, plačiajai visuomenei. Apibendrinta informacija, pateiktos išvados ir rekomendacijos panaudotos formuojant ir įgyvendinant mokslo, studijų ir inovacijų politiką bei tobulinant mokslo ir studijų stebėsenos ir analizės sistemą.

Pristatant tyrimų rezultatus buvo išleisti 2 trumpaščiai „Lietuvos sumanios specializacijos rengimas“ ir „Atvirosios prieigos iššūkiai Lietuvoje“, parengti 3 trumpaščiai „Įstojusiųjų į Lietuvos aukštąsias mokyklas 2014 m. pasirengimas studijoms“, „Studijų pasirinkimo motyvai ir pasirengimas studijoms“ ir „Investicijų į mokslinius tyrimus ir eksperimentinę plėtrą socio-ekonominės gražos modelių apžvalga“. 2014 m. buvo išleisti 2 MOSTA žurnalo „AGENDA“ numeriai „AGENDA 4: Kokiais įrankiais matuojate savo darbus?“ ir „AGENDA 5: Kaip užtikrinsime aukštojo mokslo kokybę?“, vieno iš jų pagrindinei temai, studijų kokybei, aptarti buvo surengta vieša diskusija.

Metinė mokslo ir studijų būklių apžvalga pristatyta kasmetiniame renginyje suinteresuotųjų šalių atstovams „Lietuvos mokslas ir studijos: kur esame šiandien?“. Slėnių stebėsenos projekto veiklos rezultatai aptarti specialiaame renginyje „Slėniai: virsmo taškas“. Taip pat buvo surengtas tyrimo „Studijų kokybė: suinteresuotųjų šalių požiūris“ viešas pristatymas ir apvaliojo stalo diskusija jo rezultatams aptarti. Pristatant MOSTA tyrimų rezultatus 2014 m. MOSTA atstovai dalyvavo 43 renginiuose ir pristatymuose.

Viešinant MOSTA veiklą 2014 m. buvo išplatinti 6 pranešimai žiniasklaidai, išspausdintas straipsnis dienraštyje „Verslo žinios“. MOSTA tyrimų rezultatai pristatyti 3 televizijos reportažuose LNK, LRT ir INFO TV, 3 radijo reportažuose radijo stotyse „Žinių radijas“, „Laisvoji banga“ ir „M-1 plus“. 8 straipsniuose portaluose „Delfi“ ir „15min“, 6 straipsniuose žurnale „Veidas“.

#### Bendradarbiavimas ir partnerystė

Atlikdama tyrimus, vykdydama stebėseną, įgyvendindama ir tobulindama mokslo ir studijų stebėsenos ir analizės modelį ir rengdama slėnių stebėsenos sistemą, 2014 m. MOSTA bendradarbiavo su Lietuvos ir užsienio institucijomis bei ekspertais, dirbančiais mokslo ir studijų stebėsenos ir analizės bei įžvalgų srityse.

#### Partneriai užsienyje

EK Mokslinių tyrimų ir inovacijų direktoratas  
 EK Jungtinių tyrimų centras  
 EK Jungtinių tyrimų centro Perspektyvinių technologijų studijų institutas (IPTS)  
 Technopolis Group (JK, Belgija, Austrija, Estija, Vokietija)  
 Erawatch Network  
 RAMIRI projekto konsorciumas  
 Manchester Institute of Innovation Research  
 Manchester Business School, University of Manchester  
 HIS – Hochschulentwicklung  
 VSNU, Olandijos universitetų asociacija  
 Claire Nauwelaers  
 Agency for Quality Assurance and Accreditation Austria (AQ Austria).

#### Partneriai Lietuvoje

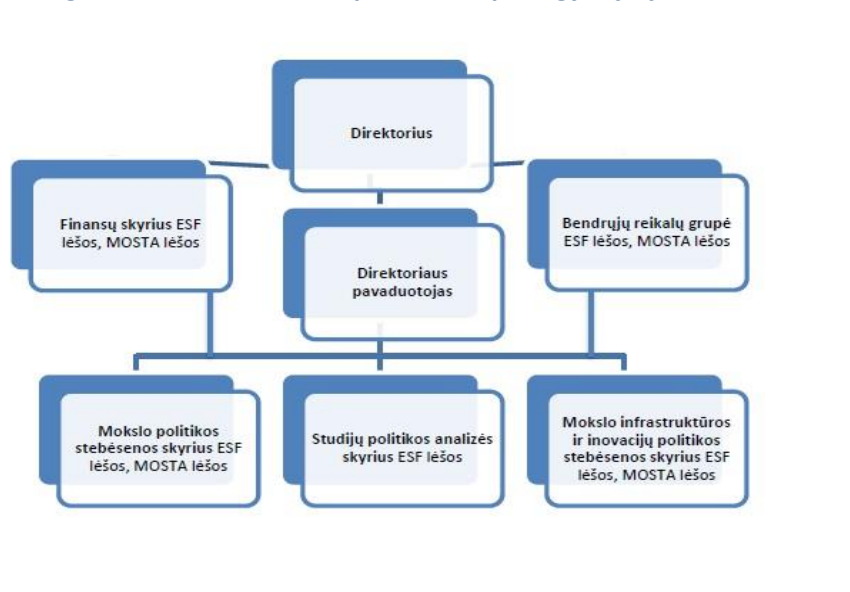
Lietuvos mokslo taryba	Lietuvos mokslo ir studijų institucijos
Lietuvos mokslų akademija	Lietuvos universitetų rektorių konferencija
Mokslo, inovacijų ir technologijų agentūra	Lietuvos kolegijų direktorių konferencija
LR Vyriausybės kanceliarija	Asociacijos: INFOBALT, LAMA BPO, LINPRA, LSŠA, LSA, LSAS, LSS, LPK, LVDK, ŽEF, Lazerių ir šviesos mokslo ir technologijų asociacija
LR Švietimo ir mokslo ministerija	Lietuvos studentų sąjunga
LR Ūkio ministerija	Vilniaus universiteto studentų atstovybė
LR Finansų ministerija	VšĮ „Saulėtekio slėnis“
Statistikos departamentas prie LRV	Slėnių asociacijos: „Santara“, „Santakos slėnis“, „Slėnis Nemunas“, „Baltijos slėnis“
Valstybinio socialinio draudimo fondo valdyba	VšĮ „Versli Lietuva“
Lietuvos darbo birža	VšĮ „Investuok Lietuvoje“
Studijų kokybės vertinimo centras	Visorių informacinių technologijų parkas
Kvalifikacijų ir profesinio mokymo plėtros centras	„VRP Hill+Knowlton Strategies“
Švietimo mainų paramos fondas	UAB „Visionary Analytics“
ŠITC	UAB „Smart Continent“
Nacionalinis egzaminų centras	UAB „Kvalitetas“
Švietimo ir mokslo ministerijos Švietimo aprūpinimo centras	
ESFA	
VšĮ Centrinė projektų valdymo agentūra	

## Ištekliai

### MOSTA personalas

MOSTA pareigybių sąrašė numatyta 11 pareigybių, finansuojamų valstybės biudžeto lėšomis. Įgyvendinant ES SF finansuojamus valstybės planavimo projektus nuo 2010 m. spalio mėn. MOSTA organizacinė struktūra pasipildė 2 naujais skyriais. Atitinkamai darbuotojų skaičius išaugo 3,71 karto (nuo 7 - 2010 m. pradžioje iki 26 - 2014 m. pabaigoje). 2014 m. pabaigoje užimtų pareigybių skaičius – 28. Darbuotojų amžiaus vidurkis – 34 metai.

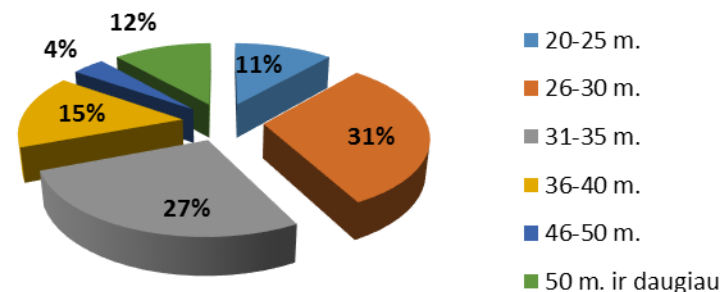
### MOSTA organizacinė struktūra su patvirtintu pareigybių sąrašu, 2014 m.



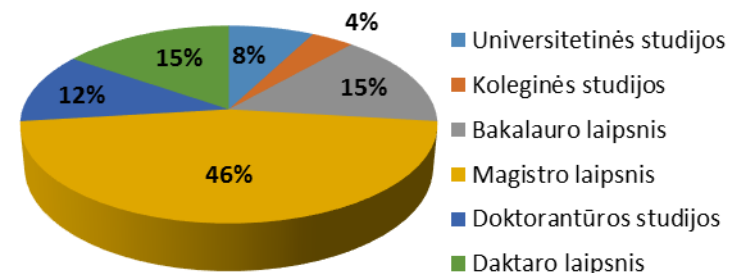
### MOSTA užimtų etatų skaičius 2014 m.

	Užimti etatai (bendras)	Patvirtintų pareigybių skaičius etatais iš biudžeto	Užimti etatai finansuoti iš biudžeto	Užimti etatai finansuoti iš ES SF
<b>Pareigybių skaičius</b>	28	11,5	9,5	18,5
<b>Vadovaujantis personalas</b>	5,5	5	4	1,5
<b>Finansininkai</b>	1,2	-	-	1,2
<b>Administratoriai</b>	1,5	1	1	0,5
<b>Metodininkai</b>	15,3	4	3	12,3
<b>Specialistai</b>	4,5	1,5	1,5	3

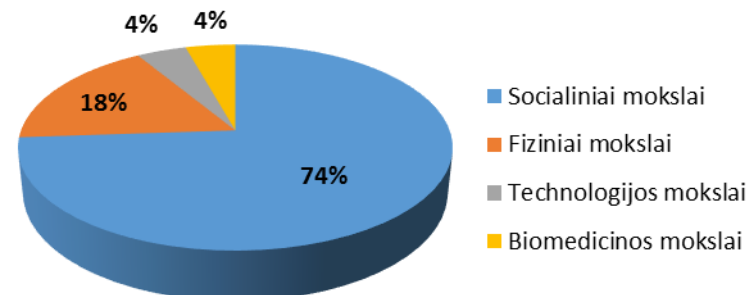
Darbuotojų pasiskirstymas pagal amžių, proc.



Darbuotojų išsilavinimas, proc.



Darbuotojų pasiskirstymas pagal išsilavinimo sritį, proc.



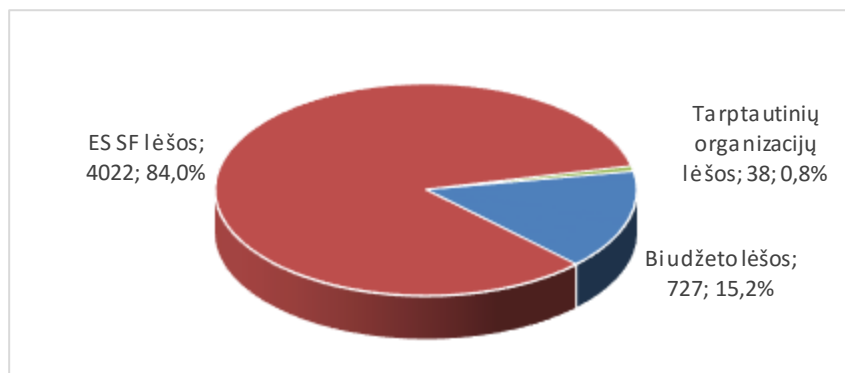
Siekiant efektyviai reaguoti į naujas mokslo ir studijų politikos formavimo priemones ir iniciatyvas MOSTA darbuotojai dalyvauja tarptautiniuose mokymuose, seminaruose, bendradarbiaujama ir dirbama su šios srities užsienio ekspertais. 2014 m. kvalifikaciją kėlė 8 MOSTA darbuotojai. Per metus dalyvauta 3 tarptautinių ekspertų tinklų darbo grupių susitikimuose (ERAC, BFUG, JT komiteto sesijoje); 7 darbo grupėse bei renginiuose sumanios specializacijos tematikoje Lietuvoje bei užsienyje; 5 tarptautinėse konferencijose (Atėnuose, Romoje, Kaune, Šiauliuose); 2 vasaros mokyklose (Mokslometrijos, Viena; Socialinių tyrimų metodologijos, Kelnas).

### MOSTA finansiniai ištekliai.

2014 m. MOSTA veikla buvo finansuojama valstybės biudžeto lėšomis, ES struktūrinių fondų projektų lėšomis bei už veiklą tarptautinių organizacijų veikloje gautomis lėšomis.

MOSTA gautos lėšos sudarė 4787 tūkst. Lt, iš kurių 15,19 proc. (727 tūkst. Lt) sudarė valstybės biudžeto lėšos, 84,02 proc. (4022 tūkst. Lt) – ES SF projektų lėšos, bei 0,79 proc. (38 tūkst. Lt) gautos lėšos dalyvaujant tarptautinių organizacijų veikloje.

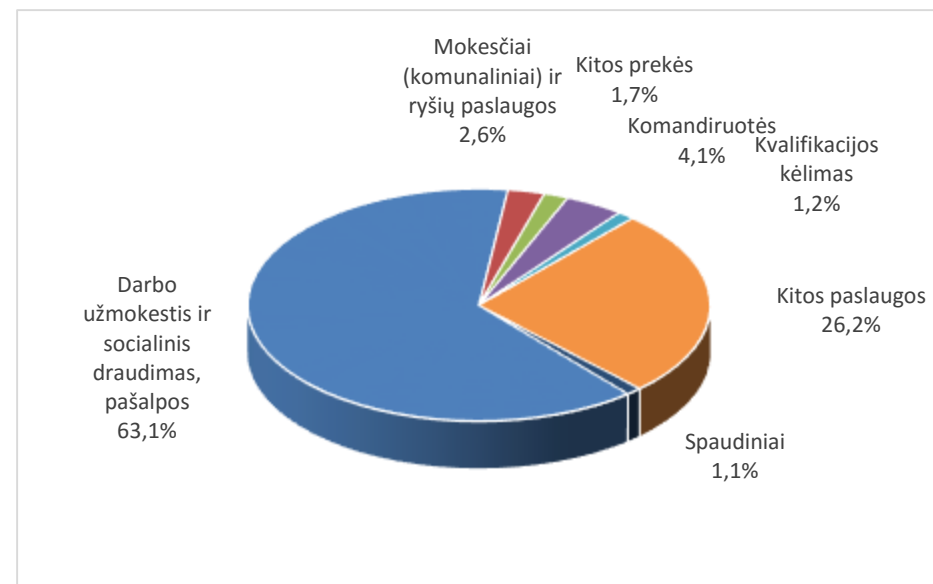
### 2014 m. MOSTA finansavimas, proc.



2014 m. papildomai buvo skirta 77 200 Lt iš valstybės biudžeto asignavimų Sumanios specializacijos Prioritetinių kryptių ekspertų paslaugoms apmokėti.

Iki 2014 m. lapkričio 29 d. buvo panaudoti 727 tūkst. Lt. valstybės biudžeto asignavimų. Didžiausią šių lėšų dalį, 63,03 proc., sudarė darbo užmokestis ir socialinis draudimas (458 tūkst. Lt), paslaugos – 36,97 proc. (2691 tūkst. Lt).

### 2014 m. MOSTA biudžeto panaudojimas, proc.



### MOSTA vykdomų projektų, finansuojamų ES SF lėšomis, lėšų įsisavinimas

Projekto pavadinimas	Projekto įgyvendinimo laikotarpis	Projekto biudžetas, Lt	Įsisavintos lėšos, iki 2014-12	Įsisavintos lėšos proc., iki 2014-12
MOSTAF	2009-12/2014-12	12 370 907.93	8 863 548 Lt	<b>72 proc.</b>
STAT	2010-08/2015-07	4 367 597.4	3 669 970 Lt	<b>84 proc.</b>
Slėnių stebėseną	2011-03/2015-03	6 999 992.1	6 973 221 Lt	<b>99 proc.</b>

2014 m. gruodžio 31 d. MOSTA vykdomo MOSTAF projekto įsisavintos lėšos sudaro 72 proc. patvirtinto projekto biudžeto, STAT projekto lėšos - 84 proc., o Slėnių stebėsenos projekto - 99 proc.



## 2014 m. darbų sąvadas

	Veiklos pavadinimas	Rezultatas 2014 m.	Pastabos
<b>1.</b>	<b>Lietuvos mokslo ir studijų sistemos būklės tyrimai bei mokslo ir studijų sistemos dalyvių elgsenos prognozavimas</b>		
1.1	Mokslo ir studijų būklės apžvalgų parengimas	Parengtos 2 būklės apžvalgos, išleisti leidiniai „Lietuvos mokslo būklės apžvalga“ ir „Lietuvos studijų būklės apžvalga“, patalpinti <a href="http://www.mosta.lt">www.mosta.lt</a> , organizuotas pristatymas	
1.2	„Lietuvos švietimas skaičiais. 2013. Mokslas“	Leidinyje parengtas ( <a href="http://www.mosta.lt">www.mosta.lt</a> ). Leidinyje pateikiama informacija apie MTEP finansavimą, žmonių išteklius, mokslinės veiklos rezultatus pagal pagrindinius MTEP stebėsenos rodiklius.	
1.3	„Lietuvos švietimas skaičiais. 2013. Studijos“	Leidinyje parengtas ( <a href="http://www.mosta.lt">www.mosta.lt</a> ). Leidinyje pateikti pagrindiniai naujausi duomenys apie Lietuvos aukštąjį mokslą.	
1.4	Studijų suinteresuotųjų šalių (studentų, dėstytojų, administracijos ir tyrėjų) tęstinis kokybinis tyrimas.	Parengta ataskaita, organizuoti pristatymai suinteresuotoms šalims.	
1.5	Eurostudent (Lietuvos studentų socio-ekonominės padėties tyrimas)	Parengta duomenų suvestinė, nacionalinė ataskaita, organizuotas pristatymas.	Gautas kvietimas dalyvauti tyrimo konsorciumo veikloje.
1.6	Mokslo ir verslo bendradarbiavimo kokybinis tyrimas	Parengta apklausos duomenų suvestinė ir ataskaita.	
<b>2.</b>	<b>Priėmimas į Lietuvos aukštąsias mokyklas 2014 m.</b>		
2.1	Priėmimas į aukštąsias mokyklas: I –oji studijų pakopa.	Apžvelgti priėmimo rezultatai į aukštąsias mokyklas, kurios dalyvauja bendrajame priėmime, apžvalga paskelbta <a href="http://www.mosta.lt">www.mosta.lt</a> .	
2.2	Priėmimas į aukštąsias mokyklas: II, III studijų pakopų apžvalga.	Apžvelgti priėmimo į aukštąsias mokyklas rezultatai.	
<b>3.</b>	<b>Mokslo ir studijų sistemos ateities įžvalgos vykdymas (Sumani specializacija - SS)</b>		
3.1	SS prioritetų įgyvendinimo kelrodžių parengimas	Organizuotas 20 kelrodžių SS prioritetų įgyvendinimui parengimas, rengti pristatymai	
3.2	SS prioritetų potencialo ir įgyvendinimo poreikių ekspertinio vertinimo organizavimas	Organizuotas SS prioritetų įgyvendinimo kelrodžių vertinimas pasitelkiant jungtinę LMT ir LMA ekspertų grupę bei Ūkio ministerijos sudarytą ekspertų grupę	
3.3	SS strategijos dokumentų paketo EK rengimas	Parengti dokumentai, parengti pristatymai diskusijoms su EK atstovais	
3.4	SS stebėsenos, koordinavimo ir vertinimo sistemos gairių ir metodikos parengimas	Parengtas Stebėsenos ir vertinimo tvarkos aprašo projektas, dalyvauta diskusijose	
3.5	MTEP infrastruktūros plėtros kelrodžio derinimas su SS prioritetų poreikiu infrastruktūrai	Organizuotas ekspertų darbas, teikti siūlymai dėl LMT parengto kelrodžio suderinamumo su SS prioritetų įgyvendinimo infrastruktūrinėmis priemonėmis	
3.6	ŠMM administruojamų SS specializacijos įgyvendinimo priemonių aprašo projektas	Parengtas dokumento projektas	

	Veiklos pavadinimas	Rezultatas 2014 m.	Pastabos
<b>4.</b>	<b>Lietuvos mokslo ir studijų stebėseną ir analizę pagal tarptautinius rodiklius (angl. benchmarking)</b>		
4.1	Lietuvos valstybinių ir nevalstybinių universitetų (ir jų padalinių) ir mokslo institutų mokslo veiklos rodiklių palyginimas su atitinkamais ES šalių rodikliais	Metodika, atlikta bibliometrinė analizė, parengta savianalizės anketa, teiktos konsultacijos institucijoms dėl savianalizės anketos pildymo, vertinimui atrinkti ir nusamdyti užsienio ekspertai, parengta medžiaga vertintojams ir parengtas vizitų į aukštąsias mokyklas planas ( <i>partneris LMT</i> )	Tyrimo ataskaita bus parengta 2015 04
4.2	Lietuvos studijų stebėsenos ir analizės pagal tarptautinius rodiklius tyrimas	Parengta užsienio šalių aukštųjų mokyklų lyginamosios analizės praktikos apžvalga, trumpraštis, metodika. Vykdamas tyrimą rengta medžiaga aukštųjų mokyklų profiliams nustatyti.	Tyrimo ataskaita bus parengta 2015 04
<b>5.</b>	<b>Investicijų į studijas, mokslinius tyrimus ir technologijas dinamikos stebėseną ir analizę</b>		
5.1	Investicijų efektyvumo: studijų gražos vertinimo tyrimas	Parengta užsienio ir Lietuvos investicijų efektyvumo, studijų gražos tyrimuose taikomų ekonometrinių modelių apžvalga, trumpraštis, metodika	Tyrimo ataskaita bus parengta 2015 04
5.2	Investicijų į mokslinius tyrimus ir technologijas gražos tyrimas	Parengta metodika, vykdomas pilotinis metodikos išbandymas, adaptuojama Sumanios specializacijos stebėsenos ir įgyvendinimo poveikio vertinimui	Tyrimo ataskaita bus parengta 2015 04
<b>6.</b>	<b>Išorinis aukštųjų mokyklų realiųjų išteklių vertinimas</b>		
6.1	Aukštųjų mokyklų realiųjų išteklių stebėseną	Parengtos duomenų suvestinės apskaičiuojant numatytus rodiklius. Naudoti ITC, LMT duomenys.	
6.2	Aukštųjų mokyklų realiųjų išteklių atitikimo minimaliems reikalavimams vertinimas	Parengtos ir išsiųstos aukštosioms mokykloms, ŠMM ir SKVC išvados dėl 14 aukštųjų mokyklų.	
6.3	Aukštųjų mokyklų konsultavimas	Teiktos konsultacijos telefonu ir raštu aukštųjų mokyklų atstovams.	
6.4	Realiųjų išteklių metodikos tobulinimas	Pateikti siūlymai dėl išorinio aukštųjų mokyklų vertinimo tvarkos.	
<b>7.</b>	<b>Absolventų karjeros kompleksinis tyrimo metodikos sukūrimas ir žvalgomasis taikymas</b>		
7.1	Absolventų karjeros stebėsenos tyrimas	Parengta tyrimo metodika ir nuolatinės absolventų karjeros stebėsenos ir analizės rodikliai. Vykdomas 2014 m. absolventų longitudinalinis tyrimas (atliktos dvi apklausos), atlikta duomenų analizė, parengta pirminė (tarpinė) ataskaita. Atlikta 2012 ir 2013 m. absolventų įsidarbinamumo pirminė analizė	Veikla įgyvendinama 2013-2015 m.
<b>8.</b>	<b>Slėniai</b>		
8.1	Slėnių poveikio pilotinis vertinimas. Veikla įgyvendinama 2013-2015 m.	Metodika, analizė. Slėnių poveikio metodika yra, jos korekciją ir išbandymą planuojama pabaigti 2015 03.	
8.2	Slėnių projektų ir JTP įgyvendinimo stebėsenos vadovo sukūrimas	Analizuota Slėnių vykdymo pažanga, fiksuojamos problemos ar rizikos. Pateikiami siūlymai ir rekomendacijos dėl korekcinė veiksmų. Rezultatai už 2013 metus	
8.3	MTEP infrastruktūros plėtros projektų veiklos ir finansavimo pritraukimo modelio sukūrimas	18 MTEP infrastruktūros projektų verslo planai, MTEP infrastruktūros projektų investicinis modelis	

	Veiklos pavadinimas	Rezultatas 2014 m.	Pastabos
8.4	Slėnių ir JTP tikslų bei MTEP infrastruktūros projektų įgyvendinimo stebėseną	4 ketvirtinės ataskaitos 2013 metais, 1 galutinė ataskaita, įskaitant metodiką poveikio vertinimui	
8.5	Lietuvos MTEP sektoriaus plėtrai reikalingos institucinės bei vadybinės kompetencijos stiprinimas	Organizuoti 6 seminarai ir 2 mokymai.	
8.6	Paklausimas dėl auditui reikalingos informacijos dėl Projekto Nr. VP1-4.3-VRM-02-V-06-001	Pateikta reikalinga informacija ESFA projekto vadovui ir Valstybės kontrolės 8 departamentui, dalyvauta susitikimuose	
<b>9.</b>	<b>Mokslo ir studijų būklės stebėsenos ir analizės rezultatų viešinimas</b>		
9.1	Atliktų mokslo ir studijų būklės apžvalgų pristatymas suinteresuotosioms šalims	Išleisti leidiniai „Lietuvos mokslo būklės apžvalga“ ir „Lietuvos studijų būklės apžvalga“ pristatyti renginyje suinteresuotųjų šalių atstovams. Parengta neįgaliųjų kokybinio tyrimo apžvalga. Parengtas trumpaštis „Studijų pasirinkimo motyvai ir pasirengimas studijoms“. 3 apžvalgų pristatymai renginiuose, konferencijose. Išplatinti 3 pranešimai žiniasklaidai. 2 reportažai radijo laidoje „Laisvoji banga“ ir „M-1 plus“, 1 reportažas „INFO TV“ laidoje „Info diena“. 3 straipsniai portale „Delfi“, 2 straipsniai - portale „15min“, 5 straipsniai - žurnale „Veidas“.	
9.2	Lietuvos aukštųjų mokyklų bendruomenių ir kitų suinteresuotųjų šalių forumas mokslo ir studijų klausimais	Apvalaus stalo diskusija su suinteresuotųjų šalių atstovais dėl aukštojo mokslo kokybės.	
9.3	Priėmimas į aukštąsias mokyklas 2013 m. ir 2014 m.	Parengta Bendrojo priėmimo į aukštąsias mokyklas 2014 m. apžvalga, trumpaštis „Įstojusiųjų į Lietuvos aukštąsias mokyklas 2014 m. pasirengimas studijoms“. Reportažai LNK „Žiniose“, LRT „Panoramoje“. 2 straipsniai portale „Delfi“, 1 straipsnis – portale „15min“. Diskusija parodoje „Studijos 2014“. 1 pranešimas žiniasklaidai.	
9.4	Lietuvos studijų politikos 2009 – 2011 m. pokyčių kompleksinė analizė	Parengtas leidinys „Lietuvos studijų politikos 2009 – 2011 m. pokyčių kompleksinė analizė“. 4 renginiai suinteresuotųjų šalių atstovams. 1 straipsnis žurnale „Veidas“.	
9.5	Lietuvos studijų politikos ir EAME bei ES strateginių nuostatų lyginamosios analizės ataskaitos pristatymas	Parengtas leidinys „Lietuvos studijų politikos ir EAME bei ES strateginių nuostatų lyginamosios analizės ataskaita“. Įvyko 4 viešinio renginiai.	
9.6	Mokslo ir verslo bendradarbiavimo tyrimo rezultatų viešinimas	Parengtas leidinys „Mokslo ir studijų institucijų bei pasirinktų verslo sektorių gebėjimo bendradarbiauti MTEP srityje tyrimo analizė“. „Investicijų į mokslinius tyrimus ir eksperimentinę plėtrą socio-ekonominės grąžos modelių apžvalga“.	
9.7	Atliktų Lietuvos universitetų ir mokslo institutų mokslo veiklos ir studijų rodiklių palyginimo su kitų ES šalių rodikliais tyrimų pristatymas	Organizuoti 4 viešinio renginiai, parengti 2 trumpaščiai.	

	Veiklos pavadinimas	Rezultatas 2014 m.	Pastabos
9.8	Sumanios specializacijos strategijos rengimo proceso ir rezultatų pristatymas	Išleistas trumpraštis „Lietuvos sumanios specializacijos rengimas“, 5 vieši renginiai skirti SS strategijos rengimo proceso aptarimui. 1 pranešimas žiniasklaidai. 1 reportažas „Žinių radijo“ laidoje „Mokslas kuria pasaulį“. 19 pranešimų renginiuose suinteresuotoms šalims ir sprendimų priėmėjams, suorganizuotos 24 diskusijos.	
9.9	Slėnius pristatantis viešinimo renginys	Renginys „Slėniai: virsmo taškas“. Straipsnis „dienraštyje „Verslo žinios“. Išleistas trumpaštis „Atvirosios prieigos iššūkiai Lietuvoje“. 1 pranešimas žiniasklaidai.	
9.10.	MOSTA periodinis leidinys AGENDA mokslo, studijų ir inovacijų klausimais	Išleisti 2 žurnalo numeriai „AGENDA 4: Kokiais įrankiais matuojate savo darbus?“ ir „AGENDA 5: Kaip užtikrinsime aukštojo mokslo kokybę?“. Surengta vieša diskusija.	
9.11	Skaičiais pristatoma pagrindinė informacija apibūdinanti Lietuvos studijų ir mokslo sistemą	Leidinio išleidimas atidėtas 2015 m.	
<b>10.</b>	<b>Tarptautinis bendradarbiavimas mokslo ir studijų stebėsenos ir analizės srityje</b>		
10.1	Dvynių projekto paraška ( <i>Twining</i> )	Dėl Azerbaidžano Respublikos aukštojo mokslo sistemos integravimo į EAME	Partneriai iš Austrijos
10.2	Paraiška Horizonte 2020 programai	VISIONS – Piliečių įžvalga kuriant norimą Europinę mokslinių tyrimų ir inovacijų ateitį“	Koordinatoriai iš Austrijos
10.3	Paraiška dėl Latvijos aukštojo mokslo sistemos tobulinimo	Paraiška dėl studijas nutraukusiųjų tendencijų atskirose studijų programose.	Konkursas nelaimėtas
10.4	Europos universitetų asociacijos programos paraiška	Paraiška projektui „Mokymosi visą gyvenimą pagrindinės sąlygos ir organizavimas aukštosiose mokyklose“.	Partneriai iš Austrijos
<b>11.</b>	<b>Dalyvavimas tarptautinių mokslo ir studijų stebėsenos tinklų veikloje</b>		
11.1	ERAWATCH tinklo veiklos	Medžiagos, siūlymų rengimas ir pristatymas	
11.2	Sumanios specializacijos platformos veiklos	Pristatyta vertinimui Lietuvos Sumanios specializacijos strategija, ir strategijos rengimo patirtis platformos renginiuose, dalyvauta vertinant Ispanijos ir Portugalijos strategijas, dalyvauta stebėsenos seminare	
11.3	EU RTD Evalnet tinklo veiklos	Teikti siūlymai dėl vertinimo sistemos Horizon 2020	
11.4	Ad-hoc ERAC stebėsenos grupės veiklos	Teikti siūlymai dėl ERA stebėsenos sistemos harmonizavimo su kitomis EK stebėsenos sistemomis MTEPI srityje, dalyvauta rengiant ataskaitas ERAC apie pažangą įgyvendinant ERA tikslus, teikti siūlymai klausimyno MTEP vykdančioms ir įgyvendinančioms institucijoms sudarymo	
11.5	Bologna follow-up grupės veiklos	Dalyvauta darbo grupėje atsakingoje už Bolonijos įgyvendinimo ataskaitos parengimą.	
11.6	Government Organisations' Foresight Network	Nedalyvauta tinklo susitikimuose	
11.7	Peer Learning for Social Dimension (PL4SD)	Dalyvavimas ekspertiniame interviu, medžiagos ir siūlymų dėl ataskaitos pateikimas.	

	Veiklos pavadinimas	Rezultatas 2014 m.	Pastabos
11.8	European Network for Anticipatory Governance in Research and Innovation	Tinklas veiklą tik pradeda, aktyvios veiklos nebuvo	
<b>12.</b>	<b>Dalyvavimas Lietuvos tinkluose ir darbo grupėse mokslo, studijų inovacijų politikos srityje</b>		
12.1	LRV Strateginės mokslo, technologijų, inovacijų tarybos sekretoriato veikla	Medžiagos, siūlymų rengimas ir pristatymas, strategijos rengimo pažangos pristatymas	
12.2	Dalyvavimas Sumanios specializacijos rengimo koordinavimo grupės veikloje	Medžiagos, siūlymų rengimas ir pristatymas	
12.3	Dalyvavimas Švietimo ir mokslo stebėsenos koordinavimo grupės veikloje	2014 m. nebuvo darbo grupės posėdžių	
12.4	Dalyvavimas Terminijos komisijos veikloje	Dalyvauta 1 posėdyje, teikti siūlymai	
12.5	Dalyvavimas MSJ peržiūros darbo grupių veikloje	Teikti siūlymai	
12.6	Dalyvavimas Žinių ekonomikos forumo veiklose	Dalyvauta susitikimuose, rengti 2 pristatymai apie Sumanios specializacijos strategijos rengimo eigą	
12.7	Dalyvavimas specialistų kvalifikacijų žemėlapių darbo grupės veikloje	Atlikta specialistų poreikio pirminė analizė (paskaičiuotas 2012 ir 2013 metais vidurinių, profesinių ir aukštųjų mokyklų absolventų užimtumo lygis, darbo užmokestis, užimtumo lygis pagal kvalifikacijos lygmenį). Šių rodiklių pagrindu pasiūlytas įrankis, kuris leidžia analizuoti absolventų įsidarbinamumą pagal švietimo sritis, studijų kryptis ar aukštąsias mokyklas ir studijų programas. Pateiktos pastabos dėl Ūkio ministerijos parengtos Lietuvos profesijų klasifikatoriaus profesijų pogrupių susiejimo su studijų ir mokymo programomis metodikos.	
12.8	Dalyvavimas darbo grupių dėl aukštųjų mokyklų profilių ir sutarčių su aukštosiomis mokyklomis veikloje	Teikta medžiaga dėl galimų rodiklių, rinkti ir analizuoti duomenys apie kelias aukštąsias mokyklas, analizuota kitų šalių praktika dėl sutarčių, teikti siūlymai dėl galimų sutarčių modelių	
12.9	Dalyvavimas Nevalstybinių institutų vertinimo grupėje	Nebuvo kvietimų dalyvauti darbo grupės susitikimuose.	
<b>13.</b>	<b>MOSTA darbuotojų ir kitų mokslo ir studijų valdymo ir ekspertinių institucijų gebėjimų stiprinimas</b>		
13.1	Dalyvavimas konferencijose, seminaruose, mokymuose, ekspertinių tinklų susitikimuose, ES ir kitose tarptautinėse organizacijose	Dalyvauta 3 tarptautinių ekspertų tinklų darbo grupių susitikimuose (ERAC, BFUG, JT komiteto sesijoje); 7 darbo grupėse bei renginiuose Sumanios specializacijos tematikoje Lietuvoje bei užsienyje; 5 tarptautinėse konferencijose (Atėnuose, Romoje, Kaune, Šiauliuose); 2 vasaros mokyklose.	
13.2	Mokymai, seminarai politikos formavimo ir įgyvendinimo, stebėsenos, analizės, vertinimo srityse	Parengta mokymų programa. Apmokyti 145 asmenys.	

	Veiklos pavadinimas	Rezultatas 2014 m.	Pastabos
<b>14.</b>	<b>Valstybės mokslo ir studijų stebėsenos teisinio reguliavimo tobulinimas</b>		
14.1	Remiantis sukaupta stebėsenos patirtimi ir tarptautine praktika rengiami valstybės mokslo ir studijų stebėsenos teisės aktų projektai, dalyvaujama darbo grupių veikloje	Teisės aktų projektai	
<b>15.</b>	<b>Mokslo ir studijų stebėsenos, analizės ir vertinimo planavimas</b>		
15.1	Tyrimų koncepcijų, planų rengimas	Parengti 2014 m. vykdomų tyrimų planai, koordinuotas jų įgyvendinimas	
15.2	Pasirengimas 2014-2020 m SF programų įgyvendinimui	Paraiškų idėjos į 5 projektams Mokslo, studijų ir inovacijų stebėsenos, analizės ir vertinimo sistemai tobulinti rengimas (VRM ir ŠMM priemonės)	
<b>16.</b>	<b>MOSTA veiklos vykdymo užtikrinimas</b>		
16.1	Viešųjų pirkimų dokumentacijos rengimas ir vykdymas, įskaitant ES SF projektus	Vykdyti 155 viešieji pirkimai	
16.2	MOSTA Koordinavimo tarybos posėdžių organizavimas	Parengta medžiaga 2 posėdžiams, parengti posėdžių protokolai	
16.3	MOSTA susitikimų protokolų ir suvestinių rengimas, įskaitant ES SF projektus	Įvyko daugiau nei 50 susitikimų, parengta 5 protokolų	
16.4	MOSTA veiklą reglamentuojančių teisės aktų ir vidaus dokumentų tobulinimas, įskaitant ES SF projektus	Patvirtintas MOSTA kokybės vadybos modelio aprašas ir MOSTA veiklos tobulinimo veiksmų planas, atnaujintos supaprastintų viešųjų pirkimų taisyklės, atnaujintos MTEP plėtros paslaugų pirkimo taisyklės ir kt.	
16.5	Organizacinių ir personalo dokumentų valdymas, įskaitant ES SF projektus	2014 m. parengta 390 direktoriaus įsakymų, gauti 289 ir išsiųsti 247 raštai.	
16.6	Apskaitos vykdymas ir finansų valdymas, įskaitant ES SF projektus	Nuolat vykdoma finansų apskaita, vykdomas pasirengimas darbui su nauja Švietimo ir mokslo ministerijos apskaitos programa.	
<b>17.</b>	<b>Nenumatytų užduočių vykdymas, ŠMM ir kitų mokslo ir studijų politiką formuojančių institucijų prašymu</b>		
17.1	Siūlymų dėl Lietuvos valstybinių ir nevalstybinių aukštųjų mokyklų pagrindinių mokslo ir studijų veiklą atspindinčių rodiklių sąvado (profilio) sudarymo parengimas ir išbandymas su keliomis aukštosiomis mokyklomis		
17.2	Siūlymų dėl pavyzdinės sutarties su valstybine aukštąja mokykla formos ir sutarčių su valstybinėmis aukštosiomis mokyklomis sudarymo tvarkos pateikimas		
17.3	Aukštųjų mokyklų išorinio vertinimo ir akreditavimo tvarkos aprašo tvarkos atnaujinimas		
17.4	Siūlymai dėl MSĮ pakeitimų poveikio vertinimo		
17.5	Siūlymai dėl APC reglamento		
17.6	Siūlymai dėl Open R&D prekinio ženklo		
17.7	Lietuvos mokslo ir studijų institucijų pavadinimų unifikavimo Web of Science duomenų bazėse darbai		

	Veiklos pavadinimas	Rezultatas 2014 m.	Pastabos
17.8	Teikta informacija apie Lietuvos mokslo ir inovacijų politiką pildant OECD klausimyną dėl mokslo ir inovacijų politikos vertinimo Lietuvoje		
17.9	Teikti atsakymai apie Lietuvos mokslo ir inovacijų politiką, jos stebėsenos ir vertinimo mechanizmus, pildant Ekonominio bendradarbiavimo ir plėtros organizacijos (EPBO) klausimyną apie mokslinius tyrimus, eksperimentinę plėtrą ir inovacijas.		
17.10	Pastabų teikimas 2014 EMTE pažangos ataskaitos projektui		
17.11	Studijų sričių ir krypčių, pagal kurias vyksta studijos aukštosiose mokyklose, sąrašo parengimas		
17.12	Informacijos ŠMM kolegijai dėl aukštųjų mokyklų veiklos parengimas		
17.13	Informacijos dėl pedagogų rengimo pateikimas		
17.14	Informacijos dėl ET 2020 nacionalinės ataskaitos parengimas		
17.15	Vadovavimas 2 studentų praktikai		

#### Santrumpų paaiškinimai:

APC – Atviros prieigos centras

EAME – Europos aukštojo mokslo erdvė

EK – Europos Komisija

ES SF – Europos Sąjungos struktūriniai fondai

ET – Europos Taryba

IRT – Informacijos ir ryšių technologijos

JTP – jungtinių tyrimų programa

LAMA BPO - Lietuvos aukštųjų mokyklų asociacija bendrajam priėmimui organizuoti

LMT – Lietuvos mokslo taryba

LPK – Lietuvos pramonininkų konfederacija

LRV – Lietuvos Respublikos Vyriausybė

LSD – Lietuvos statistikos departamentas

LURK – Lietuvos universitetų rektorių konferencija

MITA – Mokslo, technologijų ir inovacijų agentūra

MS – mokslas ir studijos

MTEP – moksliniai tyrimai ir eksperimentinė plėtra

MTEPI – moksliniai tyrimai, eksperimentinė plėtra ir inovacijos

NEC - Nacionalinis egzaminų centras

SS – Sumani specializacija

ŠITC - Švietimo informacinių technologijų centras

ŠMM – Lietuvos Respublikos švietimo ir mokslo ministerija

ŪM – Lietuvos respublikos ūkio ministerija

ŽEF – Asociacija Žinių ekonomikos forumas